

# **SANDBLÆSEKABINET STANDARDMODEL**

Vare nr. 4100-420



## INDHOLD

Side 2	Vigtig information
Side 3	Samlevejledning
Side 4	Brugervejledning
Side 5	Vedligeholdelsesvejledning
Side 6	Reservedelstegning
Side 7	Tekniske specifikationer

## VIGTIG INFORMATION

*Læs denne brugermanual før maskinen tages i brug.*

Den information, og de illustrationer der er givet i denne manual, samt brugen af maskinen er beregnet for den erfarne bruger af sandblæseudstyr.

Det er brugerens ansvar at maskinen til enhver tid bliver anvendt i henhold til gældende love og regler for brug af sandblæsningsudstyr.

Se Arbejdstilsynets vejledninger for yderligere oplysninger.

Det er ligeledes brugerens ansvar at der anvendes de foreskrevne personlige værnemidler, herunder sikkerhedsbriller, handsker samt åndedrætsværn.

En kopi af denne brugervejledning skal til enhver tid være tilgængelig for brugeren.

## TEKNISKE SPECIFIKATIONER

Udvendige dimensioner:

H: 1500 mm

D: 635 mm

B: 835 mm

Vægt: 48 kg

Blæsekammer dimensioner:

H: 600 mm

D: 600 mm

B: 800 mm

Strømtilslutning:

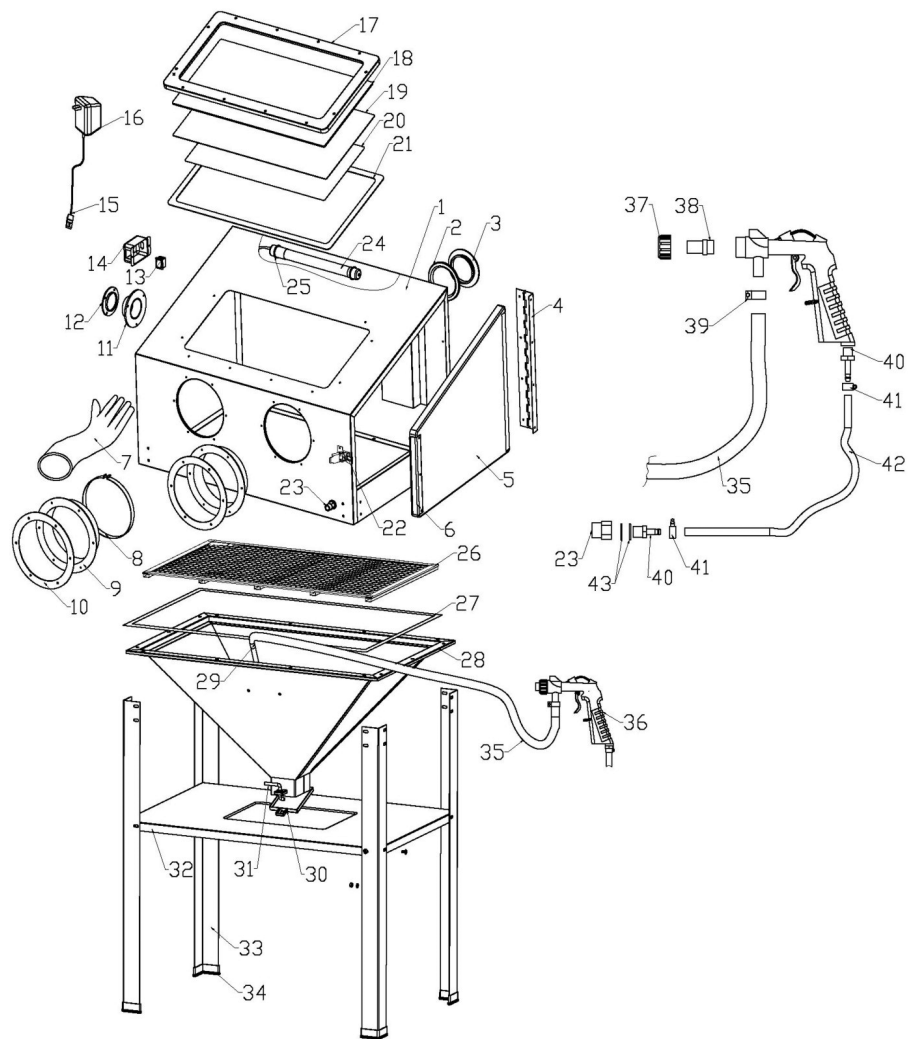
220 Volt 50Hz. Ledning skal være med jord.

Luftbehov:

Ca: 300 – 450 liter ved 4 – 6 bar.

*NB: Maksimum tryk: 8,5 bar*

## RESERVEDELSTEGNING



## SAMLEVEJLEDNING

1. Tag alle løse dele ud af kabinettet.
2. Placer kabinettet på bagsiden, på gulvet eller på et bord.
3. Monter alle 4 ben med de medfølgende M6 x 12 mm bolte.
4. Stil kabinettet oprejst på benene.
5. Montér gitterristen inde i kabinettet.
6. Montér hylden med den bukkede kant ned mod gulvet.
7. Tryk en plastikbeskytter på hvert ben.
8. Monter luftfittings i hullerne i kabinettets front.
9. Hæld blæsemediet ned i bunden af kabinettet igennem bundpladen.  
Der skal bruges ca. 10 - 25 kg.
10. Tilslutning til luft.  
Alle slanger og rør skal være godkendt til mindst 10 bars tryk, og det anbefales at der installeres en afspærringsventil imellem kabinettet og luftforsyningen, således at der kan lukkes af for luften når kabinettet skal serviceres.  
Forsyningsluften skal være tør og rensat for olie og andre urenheder, og det anbefales at der installeres en lufttørrer, filter og vandudskiller hvis nødvendigt.
11. Tilslut kabinettet til 220 volt.  
Elektriske ledninger skal være 3 ledet med jord, og godkendt til det antal ampere maskinen bruger. Se angivelse af ampere på kabinettets modelplade.

**VIGTIGT:** Husk at kabinettet **skal** forbindes til jord for at undgå elektriske stød.

## BRUGERVEJLEDNING

1. Vær opmærksom på at de dele der skal blæses, er tørre og rengjort for olie og fedt, før de placeres i kabinettet. (Olie, fedt og fugt vil få blæsemediet til at klumpe sammen).
2. Det bedste resultat opnås ved et tryk på mellem 4 til 6 bar. Der kan i nogle tilfælde blæses med et højere tryk, (max. 8,5 bar) men det vil forkorte levetiden af blæsemediet betragteligt.  
De fleste materialer kan blæses ved ca. 6 bar, men for bløde materialer som aluminium bør man starte med et tryk på omkring 4 bar, og så gradvist sætte trykket op indtil man opnår den ønskede finish.  
Vær opmærksom på at kompressoren kontinuerligt kan levere minimum 150 liter luft pr. minut.
3. Hold blæsepistolen i en vinkel på 45° – 60° grader i forhold til emnet for at undgå at blæsemediet ryger bagud i kabinen når det har ramt emnet.  
Hvis blæsepistolen holdes i en vinkel på 90° grader i forhold til emnet, vil blæsemediet slå bagud imod pistolen og nedsætte effektiviteten.  
For at opnå det bedste resultat, skal afstanden fra blæsepistolen til emnet være omkring 12 – 15 cm.
4. Blæsemediet bør være af en god kvalitet, og det skal være tørt. Fugt vil få mediet til at klumpe sammen, og tilstoppe slanger og ventiler.  
Der findes mange former for blæsemedie, til mange forskellige formål.  
Kontakt Deres forhandler for yderlige råd og vejledning.
5. Maskinen er leveret med 3 forskellige størrelse dyser. Jo større hul der er i dysen, jo hurtigere kan man blæse et givent emne. Jo større dyse der bruges, jo større bliver behovet for luft, og kompressoren skal være i stand til at levere nok luft til at give et jævnt flow.

## VEDLIGEHOLDELSERVEJLEDNING

Et godt vedligeholdt blæsekabinet kan holde i mange år, og skulle ikke give de store problemer. Opstår der alligevel problemer, kan operatøren som regel selv afhjælpe ved at tjekke følgende:

1. Efterse dysen efter 10 – 12 timer brug. Hvis der er slidspor i den, drej den en kvart omgang. På denne måde kan man forlænge levetiden på dysen betragteligt.
2. Hvis blæsemediet begynder at "pakke", er det fordi der enten er vand i luften, eller der er kommet olie og fedt i blæsemediet via de emner der blæses.  
Tjek luften, og installer eventuelt en vandudskiller på lufttilførelsesslangen.  
Hvis det er olie og fedt, kan det være nødvendigt at rense delene i et rensekar før de blæses.
3. Hvis pistolen eller slangen tilstoppes, så sæt en finger for dysen, og tryk på pistolen i et par sekunder. Det vil medføre at luften blæses bagud i systemet, og ned igennem blæsemediet, og eventuelle propper vil blive blæst ud.
4. Hvis kabinettet bliver fyldt med støv under brug, kan det være af en eller flere følgende årsager:
5. Glasruden er forsynet med en plastikfilm indvendig. Efter en tid vil denne film blive sløret da det ikke kan undgås at noget af blæsemediet slår tilbage på ruden. Fra fabrikken er ruden forsynet med en beskyttende film, og som standard er der 10 stk. nye film med maskinen. Fjern den beskadigede film ved at rykke den af, og monter en ny film.
6. Hvis blæsemediet ikke "flyder" rigtigt, kan det være fordi:
  - Der er vand i luften som har forurenset blæsemediet. Installer en vandudskiller på luftsyste-  
met, udskift det våde blæsemedie, og rens alle slanger og dyser.
  - Der slidt hul på en slange eller på blæsepistolen. Tjek alle slanger og blæsepistol for slidhuller og udskift i nødvendigt omfang.
  - Blæsemedie er forurenset med store partikler som blokerer slanger og dyser. Rens medie for store urenheder.